

Муниципальное бюджетное общеобразовательное учреждение
«Средняя общеобразовательная школа № 1» г. Ливны

*XVI городские чтения имени
братьев О.М и С.М Белоцерковских*

РЕФЕРАТ

ОАО «ГМС Насосы».

Этапы большого пути

Булатников Михаил Андреевич

Учащийся 10 «А» класса

Агеева Галина Юрьевна

Учитель физики

г. Ливны 2014г.

Оглавление:

| | |
|--|----|
| • Введение «Росткаучук» | 3 |
| • Этапы большого пути: | 5 |
| - Они стояли у истоков строительства завода. | 5 |
| - Из руин и пепла. | 10 |
| - «Ливгидромаш» - ОАО «ГМС Насосы». | 12 |
| • ОАО «ГМС Насосы» - лидер российского рынка машиностроения. | |
| 21 | |
| • Заключение. | 24 |
| • Литература. | 25 |

По указу царя Федора Иоанновича от 1 марта 1586 года Ливны основаны как город-крепость на левом берегу Быстрой Сосны при впадении в нее реки Ливенки. Крепость та служила надежной опорой Московского государства от довольно частых набегов крымских татар. На Сосне же от устья реки Кунач (что-то около 21 версты) были установлены сторожевые посты.

Основной из них располагался у Кирпичного брода, как раз на месте теперешнего «Ливгидромаша». Именно здесь разгорались жаркие бои русских воинов с чужеземцами, пытавшимися поживиться богатством не только за счет Ливен, но и других московских поселений.

В дошедших до нас документах тех лет говорится, в частности, что в начале июля 1624 года отряд татар в пятьсот с лишним всадников пытался переправиться через Кирпичный брод. Но встретил упорное сопротивление ратников во главе с воеводами Измайловым и Яблочковым и был разгромлен. Восемью годами позже у Кирпичного брода вновь произошла боевая сеча русских с татарами...

Сторожевой пост у Кирпичного брода нес службу по охране границы до первой половины XVIII века.

В 1870 году при сооружении узкоколейной железной дороги Верховье — Ливны на левом берегу Сосны (район теперешнего завода) начал разрабатываться песчаный карьер, следы которого сохранились до наших дней. В 1884-1896 годах железная дорога переделана в ширококолейную, а рядом с песочным, на правом берегу реки открылся карьер каменный, где были установлены печи для выжигания извести.

Шло время. В годы предвоенных пятилеток, когда был взят твердый курс на индустриализацию страны, в здешнем крае развернулось строительство достаточно крупного по тем временам завода «Росткаучук» и спиртзавода. Нужны были автомобили, а стало быть и резина для них.

Увы, достроить полностью эти предприятия не удалось. Началась война.

Как в далекие годы, Кирпичный брод снова стал центром событий. Охватывая группировку немцев с Ливнах с двух направлений: Здоровецкие выселки — Моногарово — Крутое и Сергиевка — Барково — Горностаевка — Крутое, части Красной Армии имели своей целью создать для врага нечто вроде котла. И он,

разгадав замысел и бросая технику, вооружение, боеприпасы, вынужден был 25 декабря 1941 года поспешно отойти на запад.

Не стало, однако, и недостроенного «Росткаучука», так же, как и спиртзавода. В результате нашествия фашистских полчищ они превратились в развалины.

В руинах и пепле (прифронтовым он оставался еще более полутора лет) лежал и сам город, окрещенный по образному выражению одного из военных корреспондентов «Помпеей наших дней».

Ныне левобережье Сосны у бывшего Кирпичного брода не узнать. Особенно красиво выглядит оно со стороны деревни Барково. С высокого холма взору открываются кварталы жилых домов, в том числе и девятиэтажек, производственные корпуса, объекты соцкультбыта.

Помимо производственного объединения «Ливгидромаш», в этом микрорайоне построен и ряд других предприятий: заводы жидкостных счетчиков и пластических масс, автоагрегатный, железобетонных изделий, углебрикетная фабрика, теплоэлектроцентраль, железнодорожная станция «Ливны-II».

Ведущее место среди этих промышленных предприятий по праву занимает производственное объединение «Ливгидромаш». Продукция с его маркой идет практически во все отрасли народного хозяйства и все регионы нашей страны. Нашла она применение и во многих зарубежных государствах.

О строительстве, развитии и выпускаемой продукции завода "ГМС Насосы" пойдет речь в этой работе.

Цель: изучить историю развития и становления «ОАО ГМС Насосы».

Они стояли у истоков строительства завода.

По календарю шел теперь уже далекий 1947 год. Страна не успела еще оправиться от страшных ран Великой Отечественной войны. В руинах лежали Ливны. Общее катастрофическое положение усугубила засуха.

Люди голодали. Остро недоставало жилья, топлива. Не было электроэнергии. Зато был другой, не менее важный фактор. Вынесший на своих плечах невероятные тяготы минувшей войны, одолевший жестокого и коварного врага в обличье

немецкого фашизма, советский народ, а в его числе и ливенцы, были полны энтузиазма, при котором не страшны ни горе, ни беда. На такой вот патриотической волне и приступили в городе к сооружению нынешнего ПО «Ливгидромаш».



Дело в том, что сразу же после войны приступить к строительству крупных гидроэлектростанций, которые бы снабдили энергией города и села, не представлялось возможности. В то же время интересы развития сельского хозяйства требовали незамедлительного решения этой проблемы. Электроэнергия открыла бы путь к механизации трудоемких процессов в животноводстве, в мастерских, на зерноочистительных токах, в складских помещениях. Нужна была эта энергия и в домах сельских тружеников.

В Ливнах, у Кирпичного брода как раз и намечено было строить завод по выпуску малых гидротурбин. Проектирование и строительство Ливенского завода гидравлических машин начато в 1947 году на основании распоряжения Совета Министров СССР от 9 марта 1947 года №2146-р Приказа Министра машиностроения и приборостроения СССР от 7 апреля 1947 года №101/68. Под строительство завода передана площадка, на которой до Великой Отечественной войны было начато строительство Ливенского завода натурального каучука и входящего в его состав спиртзавода. Приказом Министра от 31 марта 1947 года директором завода был назначен Шургин Константин Васильевич. Родился он в 1906 году в селе Казацкое Курской области. Окончил среднюю школу и ПТУ. Работал на Сумском сахарном заводе слесарем, помощником машиниста. Одновременно учился в Сумском индустриальном институте, окончил который в 1930 году. После вуза занимал ряд руководящих должностей: был главным инженером, заместителем директора, главным

механиком. 31 марта 1947 года приказом министра машиностроения и приборостроения был назначен директором Ливенского завода малых гидротурбин. Прибыл в город и сразу же энергично принялся за дело. В трудных условиях послевоенного времени В 1955 году был избран заместителем председателя Орловского облисполкома. Шургин скоропостижно скончался в 1966 году, находясь на посту заведующего отделом бытового обслуживания населения области. К.В.Шургин сумел создать коллектив, мобилизовать его на строительство завода, производство первых насосов и гидротурбин. Буквально с первых дней существования завода, на заводе были созданы партийная и комсомольская организации. Несмотря на свою малочисленность, партийная и комсомольская организации вели в коллективе большую политическую и организационную работу. Сплачивали и мобилизовали усилия и инициативу каждого члена коллектива на преодоление трудностей организационного периода, быстрейший ввод завода в эксплуатацию. Допоздна засиживался в плохо отапливаемом кабинете директор завода со своими помощниками-секретарем партийной организации А.И. Морозовым, председателем профсоюзного комитета П.Т.Бронниковым и вожаком молодежи Пятиным. Они- Шургин и Морозов, Бронников и Пятин- стали первыми из того самого «четырёхугольника», которые по долгу своему были призваны по большому счету отвечать за дела, становление и пуск предприятия.



А. И. Морозов – уроженец слободы Георгиевской г. Ливны. Получив соответствующее образование, работал прорабом на строительстве Орловского цементного завода. Ушел на фронт с первых дней Великой Отечественной войны. В 1947 году включился в строительство завода. За время работы на «Ливгидромаше»,

А.И.Морозов занимал должности мастера ремонтно-механического цеха, начальника цеха, инженера по технике безопасности. Четыре года, с 1951 по 1955, он возглавлял заводскую профсоюзную организацию. В 1957 году был выдвинут на должность директора кирпичного завода. Умер внезапно в возрасте 49 лет.



Самым первым профсоюзным лидером был П.Т.Бронников. Уроженец деревни Хохлово, Измалковского района, немалое число лет занятый в финансовой сфере, вряд ли он мог предположить, что волею судьбы станет со временем насос строителем. Но до того он, как и многие другие его сверстники, прошел боевое крещение на войне. Под Смоленском, где наши части стояли насмерть, офицер Бронников получил тяжелое ранение и после госпиталя по чистой был списан. В Ливнах занимал ряд ответственных должностей, руководил школой фабрично-заводского обучения. На строительстве «Ливгидромаша» практически с первых дней. В августе 1947 года избран председателем заводского комитета профсоюза. Как и для администрации, главной задачей для профкома было ускорение строительства завода, выпуск первой насосной продукции. И в не меньшей степени забота о людях, создание хотя бы минимальных условий для их труда и отдыха и быта. Задача эта решалась более или менее успешно, в чем заслуга и П.Т.Бронникова. Последние годы Петр Тихонович работал мастером ремонтно-строительного цеха №5.



Увы ушел из жизни и первый вожак заводской комсомольской организации Георгий Пятин. Как и все его ровесники, родившиеся в 1922 году, он с первых дней оказался в горниле войны. Не раз смотрел смерти в глаза, не раз награжден за мужество и отвагу. На заводе с 1947 года, сразу же после увольнения из Вооруженных сил. Став учеником слесаря, рыл «по совместительству» котлованы, клал из битого-перебитого кирпича стеры, строил разгрузочную площадку на 69 километре железной дороги...И никогда не унывал, вселял бодрость и надежду в души других. Наверное, потому, простого и открытого, по-русски душевного, и избрали его комсомольцы своим предводителем. Правда комсомольцев в октябре 1947 года на заводе «Ливгидромаш» было всего пять человек. Но комсомольская организация росла не по дням, а по часам. Работал Георгий Иванович на заводе контролером, мастером, начальником отдела технического контроля предприятия. Каждый из этих четырех хорошо понимал, что при всем старании, осознанном чувстве долга на одном лишь голом энтузиазма далеко не продвинешься, надо еще как можно активнее применять и

материальные стимулы повышения производительности труда. Исходя из скудных



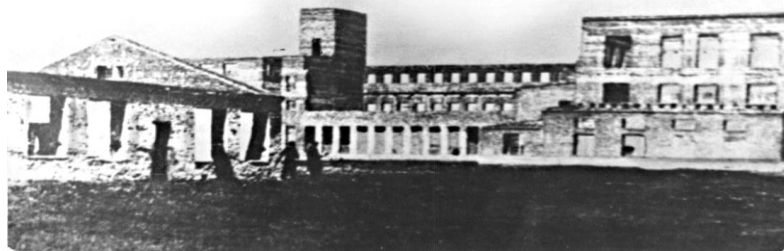
возможностей делали и это.

РУКОВОДСТВО ЗАВОДА 1949год.

Из руин и пепла.

По первоначальному проекту завод предназначался для выпуска малых гидротурбин для сельских электростанций и центробежных насосов (годовая программа 1000 штук в год.) , предназначавшихся в основном для целей орошения и мелиорации. Было бы, естественно, непростительным умолчать о трудностях, что встречались у турбино- и насосостроителей буквально на каждом шагу. Вокруг

торчали остатки кирпичных стен. Зияли воронки от бомб и снарядов. Искореженный металл, — так характеризует обстановку той поры один из первых строителей



Развалины спиртзавода - здесь началось строительство завода

А вот что говорит другой ветеран завода, токарь Ю. Д. Богатых:

«Картина была удручающая. Да только недаром гласит житейская мудрость: глаза страшатся, а руки делают. Так поступили тогда и мы. Дружно взялись строить завод.». Сейчас трудно себе представить, что можно начинать строить завод не имея электроэнергии, не имея ни какого транспорта, ни каких средств механизации, не имея даже в достаточном количестве самого простого инвентаря-лопат, ломов, топоров и т.д. А ведь именно так и было не только в 1947 году, но и в 1948 году. Лошадей, быков, телеги одалживали в соседних колхозах. Материалы-кирпич, доски, гвозди, железо — добывали в развалинах. Лопаты, топоры, пилы приносили нередко из дома. На работу из города ходили пешком.

А пока стройка набирала силу. За счет поступавших в плановом порядке материалов и вне меньшей степени благодаря «останкам» «Росткаучука» и спиртзавода, уже вырисовывались очертания ряда цехов, складов. В конце 1947 года с началом поступления технологического оборудования на заводе были организованы первые три цеха: ремонтно-механический, деревообрабатывающий и насосный. Они размещались во временных, приспособленных для производственных целей помещениях.

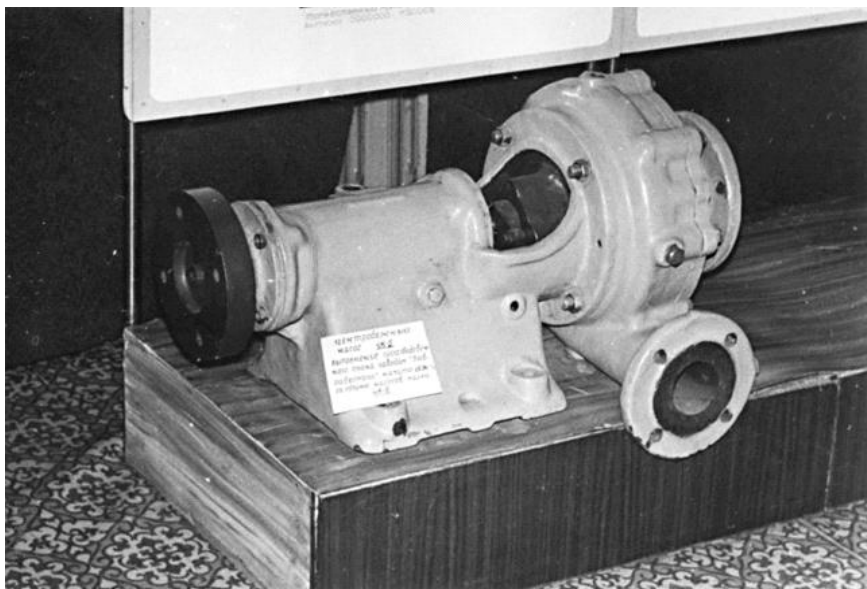
Своего рода событием стал факт, когда на стройплощадку поступило несколько токарных и сверлильных станков. Оборудование нужно было словно воздух. Другое дело, как запустить, привести в действие эти станки. Ведь об электрической тяге не могло быть тогда и речи. Но голь, говорят в народе, на выдумки хитра. К смонтированным в ремонтно-механическом цехе станкам приспособили нехитрые

приводы, и люди, по очереди впрягаясь, вращали их. Как подобает в таких случаях, с шутками и прибаутками. И вот легла на стол первая, неостывшая еще от расточки деталь.

- Ну как?

- Нормально,- повеселел начальник цеха. Добавил, усмехаясь:

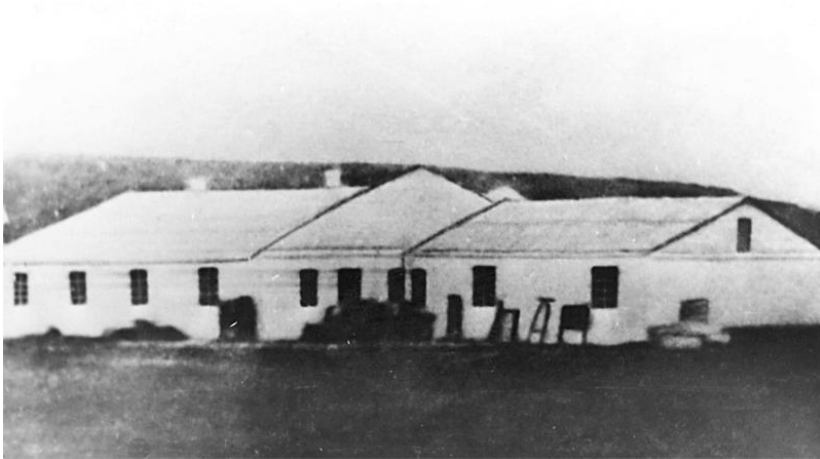
- Лиха беда начала.



Ливгидромаш - ОАО "ГМС Насосы"

В первом квартале 1948 года завод вступил в число действующих предприятий и получил первый план по выпуску товарной продукции. 1 мая 1948 коллектив завода, который в то время состоял из 80 человек, встретил своим первым производственным подарком: была собрана опытная партия насосов 4К-6.

Во втором полугодии 1948 года начался уже планомерный выпуск насосов. Опережая события, скажем, что первая гидротурбина типа ФЗО-ВО-42 поступила на склад готовой продукции 25 октября, то есть в канун 31-й годовщины Октября. И это был праздник, торжество победы не только для заводского коллектива, а и всего города, который возведение «Ливгидромаша» также считал делом своей чести.



Цех №1- здесь были собраны первые насосы. 1948г.

В 1948-1950 годах завод продолжал наращивать мощности по выпуску центробежных насосов и гидротурбин. За эти годы было изготовлено и поставлено народному хозяйству 163 гидротурбины и 3535 насосов .



13 апреля 1949 года во временном литейном цехе завода был выпущен первый чугун. Таким образом, на заводе был создан полный цикл производства. В это время 6 насосов были собраны на экспорт. Численность сотрудников завода составляла 200 человек.

В 1949 году были построены три цеха: литейный, инструментальный и механико-сборочный.



Первый вихревой насос ВК

В 1950 году завод начал осваивать выпуск лопастных насосов типа «ЛК». В период 1951-1955 на заводе были сооружены новые цехи, в которых начался серийный выпуск центробежных насосов типа «НД», питательных насосов, бензомотопомп, лопастных насосов и другой продукции. Постепенно менялся профиль завода, расширялась номенклатура выпускаемой продукции, которая поставлялась всем отраслям народного хозяйства. Во второй послевоенной пятилетке на заводе было освоено производство насосов типа «НД», вихревых насосов «В», питательных насосов «2,5 ЦВ», гидротурбин различных марок мощностью до 1800кВт. В 1957 году завод начал выпускать вакуумные насосы типа «ВН». С ростом мощности завода, строительством новых цехов завод «Ливгидромаш» занял одно из ведущих мест в современном насосостроении. В феврале 1951 года заводу была передана площадка бывшего военного городка, на которой сразу же развернулись работы по приспособлению имевшихся на площадке полуразрушенных коробок зданий под цеха. На площадке был организован механосборочный цех №3, который уже в 1951 году изготовил первые насосы. С мая 1952 года этот цех был преобразован в самостоятельное предприятие-Ливенский насосный завод. За сравнительно короткое время на заводе было освоено производство вихревых и шестеренных насосов самых различных типов.

В 1963 году ежегодный выпуск насосов на Ливенском насосном заводе был доведен до 70 тыс. штук, а на «Ливгидромаше» более 80 тыс. штук. В ноябре 1963 года «Ливгидромаш» и «Ливенский насосный завод», «Завод противопожарного

оборудования» и «Завод маслонасосов» были объединены в производственное объединение по производству насосов «Ливгидромаш», решением Приокского совнархоза . Директором нового производственного объединения был назначен Всеволод Митрофанович Лихман.



В таком составе пришли заводы к финишу семилетки. Причем довольно удачно. По основным технико-экономическим показателям контрольные цифры были выполнены со значительным превышением. Дополнительно к плановому заданию выпущено продукции на 28 миллионов рублей.



В это время ведется активное обустройство быта и досуга заводчан: строительство поселка жилых домов, детского сада, яслей, бани, заводской столовой, клуба юного техника, заводского клуба со спортивным залом, кафе, магазина,

молодежного, семейного и малосемейного общежитий и других объектов социальной сферы.



Первые жилые дома завода «Ливгидромаш»

Строили также в совхозах и колхозах жилые дома, школы, больницы и т.д., осваивали целину, помогали сельскому хозяйству. Номенклатура выпускаемых насосов достигла более 100 позиций. Увы, осенью 1965 года в результате хозяйственной реформы и перехода к отраслевому управлению промышленности осуществленных на основании решений Сентябрьского Пленума ЦК КПСС, объединение было ликвидировано. Заводы противопожарного оборудования и маслонасосов вышли снова из состава объединения. Бывшие производства №1 (насосный завод) и №2 (Ливгидромаш) объединились в одно предприятие и с 1 января 1966 года стали называться заводом гидравлических машин. В должности директора министерство утвердило В.М. Лихмана. Главным инженером был назначен А.П. Миронов, начальником первого производства - А.М. Добрянский, второго-А.Е. Кондраков. В истории фразмана ливенских промышленных предприятий началась новая, не менее значимая и плодотворная , чем предыдущие , глава.

Страна готовилась к знаменательным в своей истории датам - полувековому юбилею Советской власти и 20 лет со дня рождения завода. К этим датам шли с девизом:

Хочешь быть первым-

Твори, дерзай.

Таков девиз наш.

Нынче полторы,

Завтра две нормы дай.

И краше станет наш «Ливгидромаш».

В 1965 году на базе СКБН организован Ливенский филиал "Всесоюзного научно-исследовательского института гидромашиностроения" (ВНИИГидромаш). Задача института – разработка и внедрение в производство всей номенклатуры объемных насосов.

В 1968 году на заводе состоялась отчетно-выборная профсоюзная конференция. Главным вопросом в повестке дня был вопрос о качестве выпускаемой продукции. Делегатами конференции было отмечено соответствие насосного оборудования требованиям чертежей и ГОСТов.

В этом же году был выпущен 1 000 000-й насос (8НДВ), который поставлен в город-герой Волгоград, на прославленный Мамаев курган.



1 000 000-й насос (8НДВ)



В 1969 году трехвинтовому насосу 3В4/25 производства "Ливгидромаш" впервые за историю Орловской области присвоен государственный "Знак качества".

В 1976 году изготовлен 2 000 000-й насос (Д320-50), который отгружен на строящийся "Камский автомобильный завод".



А в 1983 уже выпущен 3 000 000-й насос (Д-500-65), который поставлен на строящийся газопровод Уренгой-Помары-Ужгород.



В 1991 году на базе филиала ВНИИГидромаш и ряда отделов заводоуправления "Ливгидромаш" создан Научно-технический центр ПО "Ливгидромаш" (НТЦ), который существует и по сей день.



С 1992 года предприятие реорганизовано в акционерное общество - ОАО "Ливгидромаш". Новым генеральным директором завода избран Ямбуренко Николай Николаевич.



С 2005 года ОАО "Ливгидромаш" вошел в структуру инвестиционно-промышленной группы "Гидравлические машины и системы" (с 2008г. – ОАО "Группа ГМС"). Управляющим директором назначен Дворядкин Анатолий Федорович.

В рамках общей программы реструктуризации и ребрендинга предприятий Группы ГМС ОАО "Ливгидромаш" переименовано в ОАО "ГМС Насосы"



В 2012 году предприятие отметило 65 летие

«ГМС Насосы» - один из лидеров российского рынка насосостроения.

ОАО "ГМС Насосы" (до 26.08.2010 ОАО "Ливгидромаш") более 60-ти лет является одним из крупнейших на территории России производителей насосного оборудования. Предприятие производит более 1000 типоразмеров промышленных и бытовых насосов. География поставок охватывает большинство регионов России и более чем 30 стран мира. Мощная производственная база, активная инновационная деятельность, качество и надежность выпускаемого оборудования, развитая сервисная сеть позволили нам занять одну из лидирующих позиций в области отечественного насосостроения.

С 2003 года компания входит в структуру крупного машиностроительного и инжинирингового холдинга ОАО "Группа ГМС", обладающего одним из самых мощных научно-производственных потенциалов в области разработки и производства насосного, компрессорного и блочно-модульного оборудования для различных отраслей промышленности: нефтегазовой отрасли, энергетики, трубопроводного транспорта, водного хозяйства и ЖКХ.

Важным направлением деятельности Группы является сооружение объектов «под ключ» и комплексное обустройство объектов нефтегазового комплекса, водоснабжения и водоотведения.

Выпускаемая продукция постоянно обновляется и совершенствуется. За последние 5 лет освоены новые типы насосов: конденсатные, питательные, центробежные консольные, сточно-массные, погружные артезианские, высоконапорные для добычи нефти, лифтовые, электронасосы бытового назначения. На сегодня ОАО «ГМС насосы» представляет собой мощный производственно-технический комплекс с современным технологическим оснащением. В составе предприятия имеется научно-технический центр с экспериментальной базой, что позволяет оперативно решать все вопросы по созданию и производству гидравлических машин, необходимых широкому кругу потребителей. Завод оснащен

современным металлообрабатывающим оборудованием, включая станки известных зарубежных фирм, литейным производством по изготовлению чугунного, стального и цветного литья, в необходимом объеме кузнечно - штамповочным и сварочным производствами. Предприятие практически полностью обеспечивает себя резинотехническими и пластмассовыми изделиями собственного изготовления. Организован выпуск специальных электродвигателей для комплектации погружных электронасосы агрегатов и бытовых насосов. Специалисты научно-технического центра имеют возможность в сравнительно короткие сроки выполнять заказы на разработку и изготовление насосного оборудования для различных условий работы.

Изготавливаемая продукция соответствует современному техническому уровню. За достижения в области технологии и качества предприятие награждено Международным бизнес-клубом дипломом "Лидеры торговли", лауреат конкурса "Факел Бирмингема". Предприятие является Лауреатом премии "Российский Национальный Олимп" в номинации "Производство. Промышленность". Данной номинации в 2001 г. были удостоены премии только три предприятия России, включая «Ливгидромаш».

Репутация компании подтверждается ее многочисленными наградами в различных рейтингах: "1000 лучших предприятий и организаций России", "100 лучших товаров России", "Лига Лучших", "Лучшее предприятие машиностроения и металлообработки", "За инновации в инвестиции будущего", "Живой поток", "Добросовестный поставщик" , "100 лучших организаций России. Экология и экологический менеджмент Компания «ГМС Насосы» всегда уделяла вопросу развития инновационного производства большое внимание, поэтому сегодня мы имеем более чем 50-летний опыт активной и успешной инновационной деятельности, что позволило достичь ведущих позиций в области насосостроения. Вхождение «ГМС Насосы» в Группу ГМС в 2005г. значительно укрепило инновационную деятельность, что было обеспечено новыми инвестициями в НИОКР. НТИЦ «ГМС Насосы» получило возможность плодотворно сотрудничать с другими научно-исследовательскими и проектными организациями, входящими в состав Группы. Все эти факторы позволили

принимать участие в крупных комплексных проектах Группы ГМС в нефтегазовой отрасли, атомной и тепловой энергетике, ЖКХ.

География поставок насосного оборудования "ГМС Насосы" охватывает большинство регионов России, а также страны Европы, Азии, Африки и Южной Америки.

Для удобства клиентов сформирована широкая дилерская и сервисная сеть: более 70 официальных дилеров и более 30 сервисных центров на территории России, СНГ и Балтии.

Заключение

Более 60 лет "ГМС Насосы" (до 26.08.2010 ОАО "Ливгидромаш") является одним из лидеров российского рынка насосостроения.

ОАО «ГМС насосы» крупнейший поставщик насосного оборудования для нефтедобывающей, нефтехимической, судостроительной промышленности, энергетических, коммунальных предприятий, агропромышленного комплекса и других ведущих отраслей народного хозяйства России.

Минуло много славных лет.

Близки нам новые вершины,

Прими , страна итог побед-

Со Знаком качества машины

С той памятной весны

На берегу Сосны

Растет, мужает наш

Завод "Ливгидромаш!"

Литература:

- Материалы музея МБОУСОШ № 1.
- Наш «Ливгидромаш», В.И. Поляков, Н.Ф. Филлипов. Орел 1993г.
- «Призвание-машиностроитель». Историко-документальное издание, 2004 г. В.П. Кузнецов.
- Интернет ресурсы.